



Ministério das
Cidades



RELATÓRIO SOCIOAMBIENTAL 2014

MENSAGEM DO PRESIDENTE

A TREN SURB, nestes quase 30 anos de história, consolidou-se como uma empresa de transporte de passageiros, indutora de desenvolvimento social e econômico. Introduziu e motivou mudanças nos hábitos da população, alterando consideravelmente a realidade dos municípios. Isto porque sua implantação envolveu, não só a instalação do sistema metroviário, mas também a readequação da malha viária, o saneamento, a iluminação pública, a segurança de pedestres e outras obras complementares.

O ano de 2014 foi de muitas conquistas para a TREN SURB. Foi concluído o projeto original da empresa, da década de 1970 e iniciou a operação plena até Novo Hamburgo. A empresa foi pioneira ao começar a operação comercial da primeira linha completamente automatizada da tecnologia Aeromovel no mundo.

A empresa recebeu os novos trens desde o início da operação comercial em 1985, dando um passo importante na ampliação da capacidade de transporte, na qualificação do serviço e na melhora do conforto aos usuários. Consolidamos a bilhetagem eletrônica, ultrapassando a marca de 50 mil cadastros na modalidade de Passe Antecipado do SIM (Sistema Integrado Metropolitano) e substituindo definitivamente os bilhetes “edmonson” o que contribuiu para ampliar a arrecadação.

No plano da gestão, a empresa definiu no seu planejamento estratégico para o ciclo 2012-2015 buscar se situar entre as três melhores empresas do setor metroferroviário e uma menor dependência dos recursos de subvenção federal, tais objetivos foram agrupados em dois grandes grupos: o primeiro, relacionado à eficiência e qualidade dos serviços; enquanto que o segundo abarca a melhoria da sustentabilidade econômica, quantificada pela evolução da Taxa de Cobertura Operacional – TCO.

Mesmo num cenário de não reajustamento tarifário o objetivo foi manter a taxa de cobertura operacional com receitas próprias, tendo como meta para Taxa de Cobertura Operacional (TCO) em 2014 o atingimento de aproximadamente 50% de cobertura operacional. Tal meta requerer o aprofundamento do controle, a redução de gastos e o aumento da receita própria, para compensar o reajustamento dos contratos de serviços, salários, remunerações e demais insumos.

Cabe mencionar que tanto a meta de estar “entre as três melhores empresas do setor”, quanto a meta estabelecida para a taxa de cobertura operacional estão embasadas nas diretrizes da administração, as quais:

- a busca permanente da eficiência operacional do serviço prestado aos usuários;

- a busca permanente da eficiência econômica visando a redução da dependência de aporte de recursos do Governo Federal;
- a contribuição no desenvolvimento de infraestruturas e inovação tecnológica;
- no compromisso institucional com o desenvolvimento de um transporte público com responsabilidade socioambiental.

Assim, estar entre as três melhores empresas não significa apenas ser eficiente em termos estritamente operacionais, uma vez que também são fatores para mensurar a atuação da empresa, o seu papel institucional perante a sociedade, a forma como ele gere os recursos públicos a seu encargo, o modo como contribui para o desenvolvimento social e tecnológico e a forma com que induz as políticas públicas de mobilidade urbana.

Como a TRENSURB é ator efetivo do cotidiano da cidadania, a relação de proximidade com as pessoas transportadas continuará a beneficiar a imagem, as ações e o reconhecimento da importância social da empresa.

SOBRE O RELATÓRIO

O Relatório Socioambiental é produzido anualmente com o objetivo de fornecer aos nossos públicos de interesse informações sobre a atuação e estratégia corporativas voltadas ao desenvolvimento sustentável no âmbito dos seus três pilares: social, ambiental e negocial. Também é utilizado na gestão de nossas atividades ao avaliar nosso desempenho e identificar oportunidades para melhorias. Esta publicação reúne os dados referentes ao exercício de 1º de janeiro a 31 de dezembro de 2014 e sucede o Relatório Socioambiental de 2013.

1 ATUAÇÃO CORPORATIVA

1.1 PERFIL

A Empresa de Trens Urbanos de Porto Alegre S/A – TRENSURB é uma Sociedade de Economia Mista, vinculada ao Ministério das Cidades onde a União é a maior acionista com 99,86% do capital, seguida do Estado do Rio Grande do Sul, detentor de 0,11% e o município de Porto Alegre 0,03% e atua no segmento de transporte urbano e metropolitano de passageiros. Foi constituída mediante autorização do artigo 5º da Lei n.º 3.115 de 16 de março de 1957 e Decreto n.º 84.640 de 17 de abril de 1980, com início da operação comercial em 1985, sendo regida por seu Estatuto Social, legislação aplicável às Sociedades Anônimas (Lei nº 6.404/1976, consolidada) e por Regimento Interno. Seu objeto social é:

- Planejamento, implantação e prestação de serviços de trens urbanos na Região Metropolitana de Porto Alegre;
- planejamento, implantação e operação de quaisquer equipamentos e sistemas de integração com o sistema de transporte ferroviário;
- Planejamento e implantação de prédios conexos ao seu sistema de transporte ferroviário, permitida a participação de terceiros e respectiva exploração econômica, direta e indiretamente; e

- Explorar economicamente a marca, a patente, a denominação, a insígnia, bem como todos e quaisquer recursos ou potenciais da sociedade, a exemplo do conhecimento tecnológico e administrativo, bens móveis ou imóveis, áreas, espaços, equipamentos, podendo prestar serviços a terceiros no âmbito do domínio da atividade, direta ou em consórcio.

Atualmente, opera uma linha de trens urbanos com extensão de 43,8 quilômetros, no eixo norte da Região Metropolitana de Porto Alegre, com 22 estações e uma frota de 40 trens, atendendo a seis municípios: Porto Alegre, Canoas, Esteio, Sapucaia do Sul, São Leopoldo e Novo Hamburgo. A sede administrativa localiza-se no bairro Humaitá em Porto Alegre.

Compõem a Alta Direção da Empresa

Diretor-Presidente: Sr. Humberto Kasper

Diretor de Administração e Finanças: Sr. Leonardo Hoff

Diretor de Operações: Sr. Carlos Augusto Belolli de Almeida

Para cumprir sua missão de ***“Transportar pessoas de forma rápida, limpa e com qualidade, conectando diferentes destinos”*** a empresa está organizada em cinco grandes áreas: Operação, Manutenção, Administração, Expansão e Comercial. Conta com um quadro de pessoal de 1066 empregados ativos, além do trabalho de empresas contratadas subdivididos em escalas e jornadas de trabalho diferenciadas, garantindo o funcionamento do metrô gaúcho todos os dias do ano.

Possui uma frota composta por 25 Trens Unidades Elétrica (TUEs) da série 100 e 15 TUEs da série 200, cada um com quatro carros com capacidade média para transportar 1.080 passageiros. A empresa opera seus serviços no horário compreendido entre 5hs às 23h20min, durante todos os dias do ano. Apresenta em média 192.321 passageiros em dias úteis, 113.502 passageiros nos sábados e 68.179 passageiros nos domingos.

O principal processo é o de transporte de passageiros. Os processos de apoio são os de manutenção elétrica e mecânica, via permanente, rede aérea, recursos humanos, suprimentos, comercial, administrativo, financeiro e informática. O acesso aos trens e à área paga é controlado por equipamentos de bloqueios automáticos que processam os créditos de viagem e liberam a entrada dos passageiros. A implantação da bilhetagem eletrônica permitiu o desenvolvimento da interoperabilidade com os demais sistemas de transporte público em operação na capital e demais municípios da região metropolitana de Porto Alegre – RMPA.

A segurança na circulação dos trens é garantida por sistema de sinalização que gerencia automaticamente a velocidade, através do controle automático do trem – ATC e do sistema de parada automática – ATS, impedindo o alinhamento de rotas conflitantes. Toda a circulação de trens é supervisionada pelo Centro de Controle Operacional – CCO, que foi modernizado com tecnologia de última geração, para melhorar as condições de interface com a sinalização de via e com os trens.

A linha do Aeromóvel que interliga a Estação Aeroporto do metrô ao Terminal 1 do Aeroporto Internacional Salgado Filho, funcionando no mesmo horário dos trens (todos os dias, das 5h às 23h20). O Aeromóvel é um meio de transporte automatizado, em via elevada,

que utiliza veículos leves, não motorizados, com estruturas de sustentação esbeltas. Os veículos suspensos, movidos a ar, permitem integração e acesso rápido e direto ao terminal aeroportuário sem custo adicional para os usuários do metrô. O trajeto de 814 metros, com duas estações de embarque, é percorrido em 2 minutos e 50 segundos. A linha conta com dois veículos com capacidade para 150 passageiros e outro para 300.

Desde o início da operação em 1985 a TRENURB realiza integração intermodal com as empresas de ônibus. Atualmente mantém integração tarifária com mais de 900 linhas de ônibus, atendendo os municípios de Porto Alegre, Canoas, Nova Santa Rita, Esteio e Sapucaia do Sul e também mantém integração física, nas estações Unisinos, São Leopoldo e Novo Hamburgo, com linhas de ônibus que atendem mais oito municípios da Região Metropolitana (Campo Bom, Capela de Santana, Dois Irmãos, Ivoti, Montenegro, Morro Reuter, Nova Hartz, Sapiranga e Taquara). Essas integrações oferecem importantes benefícios tarifários, pois ao optar pelo desembarque nessas estações, completando a viagem de metrô, os usuários pagam menos de que desembolsariam com a tarifa dos ônibus para percorrerem o mesmo percurso.

A TRENURB por ser uma empresa federal de economia mista está submetida aos dispositivos legais aplicáveis às empresas públicas e sociedades de economia mista, sendo assim, os fornecimentos de suprimentos por compras e contratação de serviços são realizados por processos licitatórios, embasados na Lei 8.666/93. A sua contabilidade obedece concomitantemente à Lei das Sociedades Anônimas (Lei 6.404/76) e à Lei aplicável à contabilidade pública (Lei 4.320/76). Os requisitos legais relativos à saúde ocupacional e segurança estão prescritos na legislação para o regime celetista, devendo seguir as normas regulamentadoras do Ministério do Trabalho e Emprego. Quanto à Transparência Pública, disponibiliza no sítio oficial, consulta e acompanhamento dos gastos realizados pela Empresa, e incluem licitações, convênios, contratos, compras, diárias e passagens entre outros. Essas informações, que também podem ser solicitadas através do Sistema de Informações ao cidadão, instituídas pela Lei 12.527/11, permitem que cada cidadão exerça o seu direito de conhecer e fiscalizar a aplicação do dinheiro público.

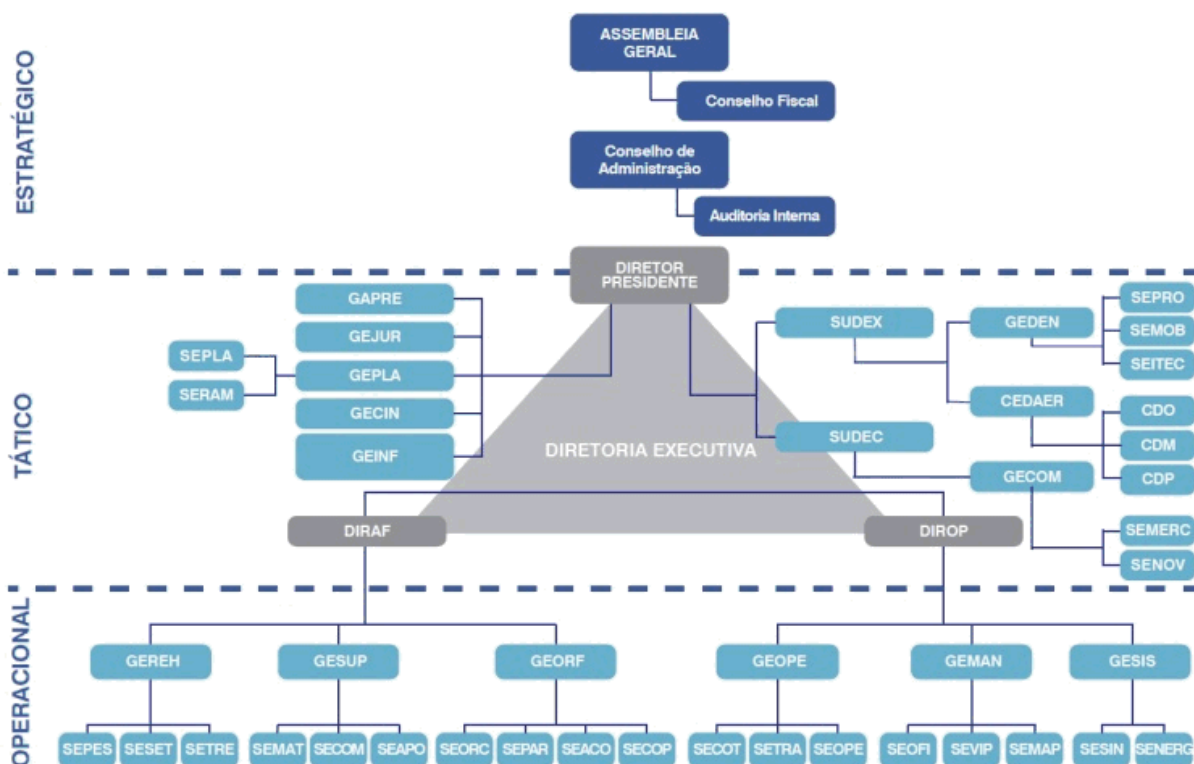
No contexto metroferroviário a Empresa busca posicionar-se entre as melhores empresas do país em termos de qualidade dos serviços e eficiência econômica, sem, entretanto, abdicar do seu papel institucional. O objetivo maior é a valorização da Empresa frente às expectativas do Governo e da sociedade, com alto desempenho perante as demais empresas operadoras metroferroviárias do país.

Seguindo uma tendência do setor, a TRENURB tem desenvolvido negócios associados ao negócio principal, que contribuam para o aumento de receitas e, ao mesmo tempo, qualifiquem o serviço oferecido aos usuários, gerando facilidades agregadas ao transporte. O portfólio compreende a exploração de espaços comerciais e publicitários nas estações, trens e nos entornos do sistema, através de lojas, quiosques, estacionamentos, equipamentos de autoatendimento bancário, painéis do tipo front light e envelopamento externo de Trens, entre outros.

A TRENURB, desponta como instrumento moderno e viável na implementação de políticas públicas que priorizam a mobilidade urbana através do transporte coletivo. A empresa formulou em conjunto com a METROPLAN e a EPTC, a proposta do SIT – Sistema Integrado de Transporte Coletivo da RMPA, que permitirá, até 2033, a constituição de uma

rede estrutural multimodal de alta capacidade. Assim, será capaz de articular suas iniciativas e combiná-las com as demais políticas públicas das esferas estadual e municipal. Transportar pessoas de forma rápida, limpa e com qualidade, conectando diferentes destinos é a nossa missão, mas melhorar a mobilidade urbana é nosso eterno desafio.

1.2 ESTRUTURA ORGANIZACIONAL



SIGLAS

- CDM - Coordenação de Desenvolvimento de Manutenção
- CDO - Coordenação de Desenvolvimento Operacional
- CDP - Coordenação de Desenvolvimento de Projetos, Estudos e Pesquisas
- CEDAER - Centro de Desenvolvimento Operacional aplicado à Tecnologia Aeromóvel
- DIRAF - Diretoria de Administração e Finanças
- DIROP - Diretoria de Operações
- GAPRE - Gabinete da Presidência
- GECIN - Gerência de Comunicação Integrada
- GECOM - Gerência Comercial
- GEDEN - Gerência de Desenvolvimento de Engenharia
- GEINF - Gerência de Informática
- GEJUR - Gerência Jurídica
- GEMAN - Gerência de Manutenção
- GEOPE - Gerência de Operações
- GEORF - Gerência de Orçamento e Finanças
- GEPLA - Gerência de Planejamento Corporativo
- GEREH - Gerência de Recursos Humanos
- GESIS - Gerência de Sistemas
- GESUP - Gerência de Suprimento e Apoio

SEACO - Setor de Administração de Contratos
SEAPO – Setor de Apoio
SECOM - Setor de Compras
SECOP - Setor de Contabilidade
SECOT - Setor de Controle Operacional
SEITEC - Setor de Projetos de Sistemas e Inovação Tecnológica
SEMAP - Setor de Manutenção Predial e Equipamentos
SEMAT - Setor de Materiais
SEMERC - Setor Comercial
SEMOB - Setor de Planejamento e Projetos de Mobilidade Urbana
SENERG - Setor de Energia
SENOV - Setor de Novos Negócios
SEOFI - Setor de Oficina
SEOPE - Setor de Operação de Estações
SEORC - Setor de Orçamento
SEPAR – Setor de Pagamentos e Receitas
SEPEs - Setor de Pessoal
SEPLA - Setor de Planejamento
SEPRO - Setor de Projetos e Obras Civis
SERAM - Setor de Responsabilidade Socioambiental
SESET - Setor de Higiene e Segurança do Trabalho
SESIN - Setor de Sinalização
SETRA - Setor de Tráfego
SETRE - Setor de Seleção e Treinamento
SEVIP - Setor de Via Permanente
SUDEC - Superintendência de Desenvolvimento Comercial
SUDEX - Superintendência de Desenvolvimento e Expansão

1.3 PLANEJAMENTO ESTRATÉGICO

Em 2014, a TRENURB consolida seu sistema de gestão para seguir como referência no transporte metroferroviário. Tendo seu desempenho medido por um conjunto de indicadores, cuja finalidade é mensurar de forma objetiva os resultados em todos os níveis, a empresa obtém benefícios significativos, disponibilizando informações objetivas e essenciais para os gestores e empregados. Permite, ainda, mais facilidade no gerenciamento, avaliação do êxito das estratégias aplicadas e velocidade apurada na tomada de decisões.

No contexto do setor metroferroviário a Empresa busca posicionar-se entre as melhores empresas do país em termos de qualidade dos serviços e eficiência econômica, sem, entretanto, abdicar do seu papel institucional. O objetivo maior é a valorização da Empresa frente às expectativas do Governo e da sociedade, com alta performance perante as demais empresas operadoras metroferroviárias do país.

IDENTIDADE ORGANIZACIONAL

MISSÃO

Transportar pessoas de forma rápida, limpa e com qualidade, conectando diferentes destinos.

VISÃO

Em 2015, estar entre as três melhores empresas brasileiras do setor metroferroviário em qualidade de serviços e desempenho econômico com inovação tecnológica e responsabilidade socioambiental

VALORES

- Presteza e bom atendimento aos usuários
- Uso eficiente dos recursos
- Respeito à diversidade
- Participação na busca de soluções
- Cooperação e parceria
- Cultivo de condutas ambientalmente sustentáveis
- Integração com a comunidade

DIRETRIZES ESTRATÉGICAS

As diretrizes estratégicas para alcançar este posicionamento em 2015 são:

- EFICIÊNCIA OPERACIONAL: Buscar excelência no serviço aos usuários;
- EFICIÊNCIA ECONÔMICA: Usar eficientemente os recursos e reduzir progressiva da necessidade de subvenção federal;
- DESENVOLVIMENTO E INOVAÇÃO TECNOLÓGICA: Contribuir com projetos de infraestrutura e a inovação tecnológica do setor metroferroviário;
- COMPROMISSO INSTITUCIONAL: Contribuir com o desenvolvimento do transporte público e na responsabilidade socioambiental.

SISTEMA DE GESTÃO BASEADO EM INDICADORES DE DESEMPENHO

Uma das ferramentas implantadas para avaliar os resultados da empresa foi o sistema de gestão baseado em indicadores, adotado oficialmente a partir da Resolução da Diretoria Executiva 07/2012 consolidando-o como a base do modelo de gestão da administração. Este modelo constitui-se na principal ferramenta da gestão para o acompanhamento do desempenho e dos resultados organizacionais.

Como ferramenta central do planejamento organizacional, torna possível o acompanhamento dos objetivos e metas de todas as Unidades Organizacionais, a avaliação do desempenho global da Empresa, correção e ajustes de metas com vistas ao alcance dos objetivos associados à visão da Empresa.



O Sistema é composto por quatro grupos de indicadores que envolvem todos os níveis da estrutura organizacional e consiste em estabelecer um padrão de controle, acompanhamento, análise e apresentação dos dados dos grupos de indicadores mencionados. Cada indicador possui metas que representam o nível de desempenho ou a taxa de

melhoria necessária. A partir do desempenho dos indicadores, e para que as suas metas possam ser alcançadas, são definidos planos de ação e/ou projetos.

1.4 INVESTIMENTOS EM RECURSOS HUMANOS

Ao nos aproximarmos da conclusão do ciclo dos primeiros 30 anos de Operação, destacamos algumas das principais realizações recentes da empresa, com olhar especial ao momento atual de transformação da TREN SURB. A atual gestão tem a convicção que o sucesso futuro requer a renovação do investimento nas pessoas que darão continuidade a essa trajetória exitosa, portanto, o investimento na gestão de pessoas e suas carreiras requer a constituição de um sistema de gestão de recursos humanos que seja capaz de realizar as mudanças necessárias e de garantir as competências centrais da TREN SURB.

Sistema Integrado de Gestão de Recursos Humanos (SIGRH)

A implementação deste sistema tem por objetivo a remodelagem dos processos de Recursos Humanos, com foco no desenvolvimento dos empregados, na retenção de talentos e na gestão do conhecimento da organização. Abrangerá os seguintes temas:

- Mapa de competências e definição de perfil por emprego/ocupação;
- Matriz de Capacitação;
- Sistema de Avaliação de Desempenho;
- Programa de Ações para qualidade de vida no trabalho;
- Programa de responsabilidade social e cidadania corporativa;
- Treinamento de Capacitação de Lideranças.

Plano de Classificação de Empregos, Funções e Salários (PCEFS)

A implantação do Plano de Classificação de Empregos, Funções e Salários é parte deste esforço. Este plano estabelece as regras para identificar a posição de cada empregado dentro da carreira do seu respectivo emprego, bem como as diretrizes para sua movimentação funcional e tem o objetivo de promover a valorização dos empregados através de um sistema de identificação de sua maturidade profissional, da descrição clara das atribuições dos empregos e ocupações, de tabelas salariais compatíveis à realidade do mercado e de um processo de avaliação de desempenho adequado, tornando-se assim um instrumento valioso para a realização de uma gestão de pessoas eficiente.

Plano de Apoio a Aposentadoria (PAA)

Outro importante projeto é o Plano de Apoio a Aposentadoria, o qual foi criado visando incentivar financeiramente a aposentadoria dos empregados que já estivessem aposentados por tempo de contribuição ou idade, ou próximos desse período. Trata-se de uma ação de suma importância para motivar os empregados a efetuarem o seu desligamento voluntário da empresa.

2 RESULTADOS E CONTRIBUIÇÕES PARA A SOCIEDADE

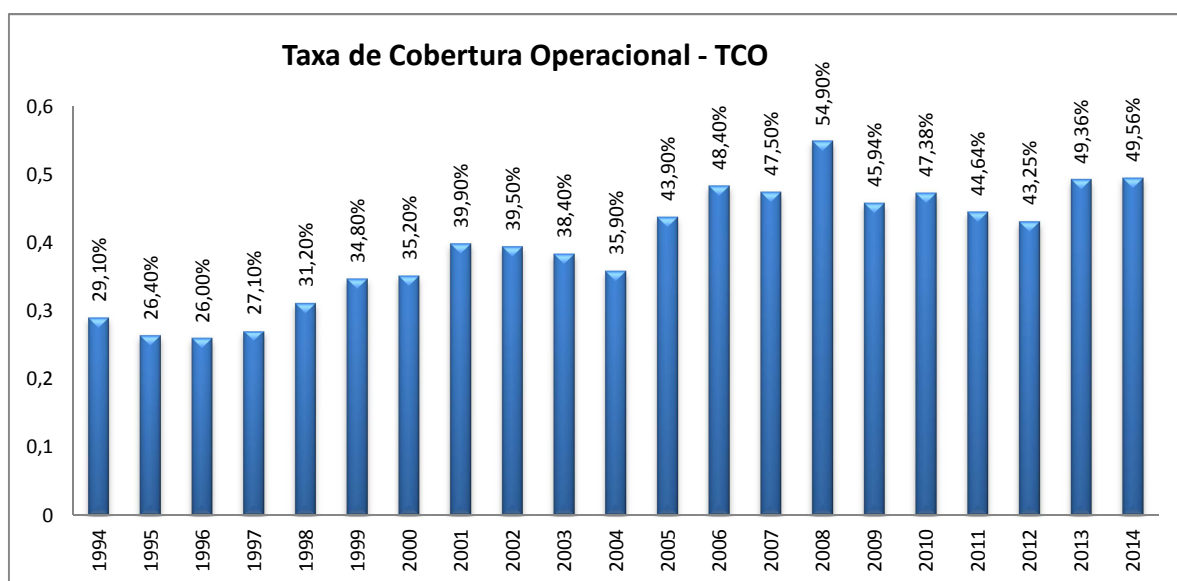
2.1 DESEMPENHO FINANCEIRO

A TRENSURB por ser empresa pública que viabiliza o transporte público na região metropolitana de Porto Alegre, possui uma tarifa social, arrecadando menos do que necessitaria para manter-se viável economicamente. Em 2014 a empresa aumentou sua Taxa de Cobertura Operacional finalizando o ano com 49,56%, consubstanciada principalmente no incremento de receitas próprias e na manutenção e estabilização dos valores das despesas operacionais.

O aumento da receita foi consequência da demanda gerada pela expansão do sistema a Novo Hamburgo, da implantação do sistema de bilhetagem eletrônica e do aumento de receitas comerciais. As receitas apresentaram uma variação superior a 2013 de 11,01%, enquanto que as despesas aumentaram em 10,56%.

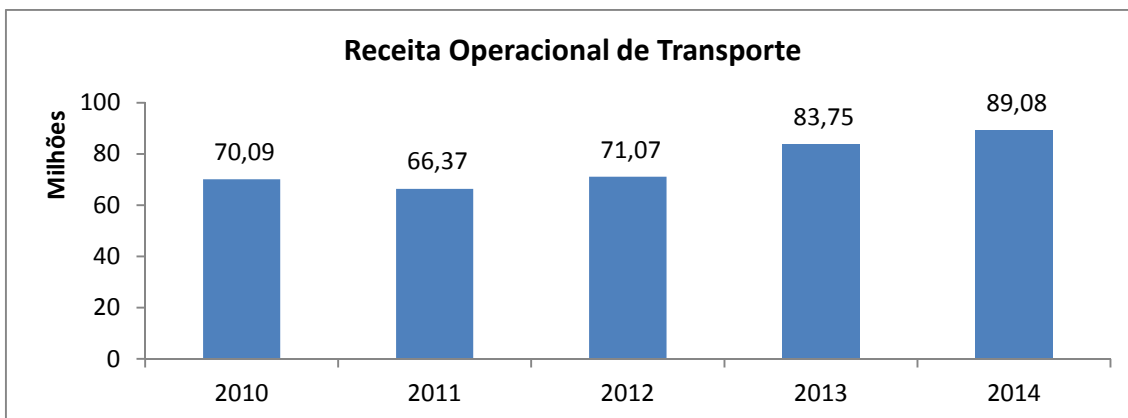
A Taxa de Cobertura Operacional - TCO é o principal índice financeiro da TRENSURB e seu crescimento é um dos objetivos permanentes da Empresa. Mede-se a cobertura econômica com receitas próprias, frente às despesas de funcionamento.

Nota: Em 2014 a Empresa foi reconhecida na 32ª posição entre as 100 maiores empresas do Estado - subindo quatro posições e a 82ª empresa entre as 500 maiores do sul do Brasil, conforme a PwC-PricewaterhouseCoopers.



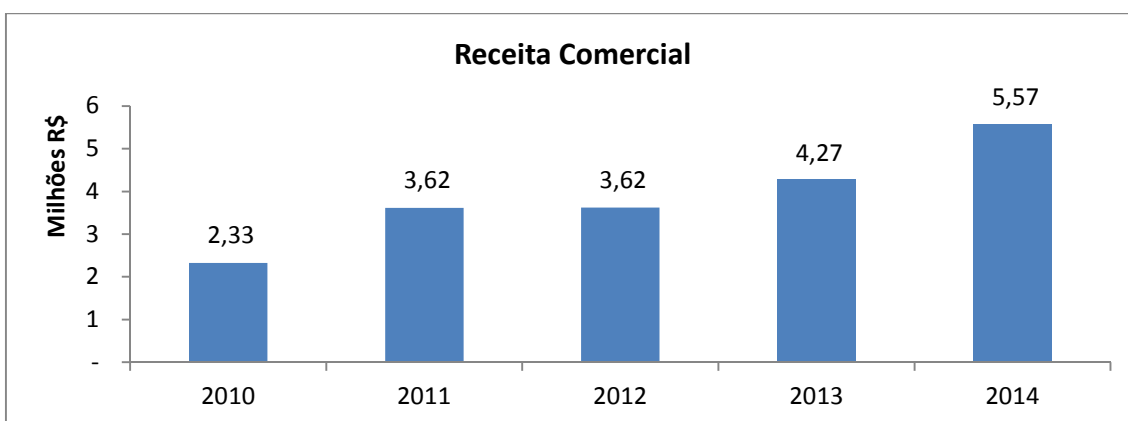
Fonte: Sistema de gestão baseado em indicadores de desempenho da TRENSURB

Objetivo: ↑



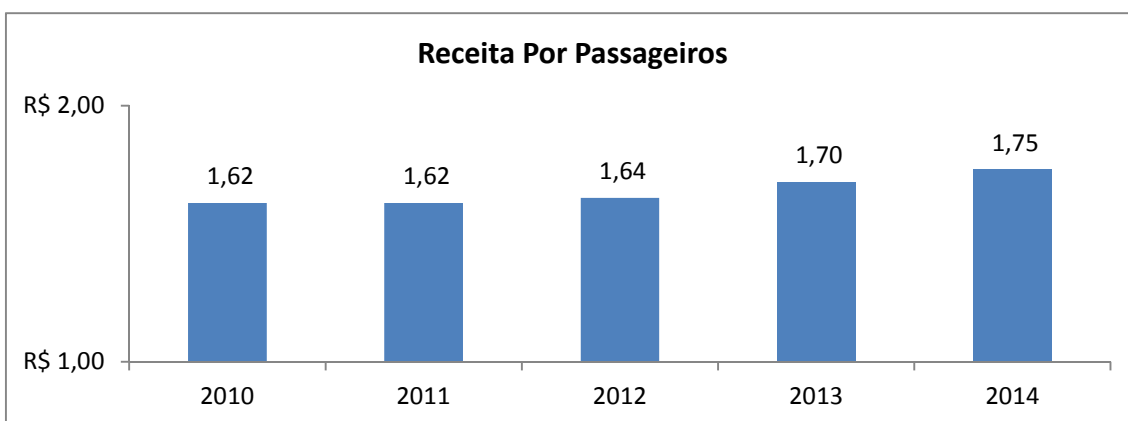
Fonte: Sistema de gestão baseado em indicadores de desempenho da TRENURB

Objetivo: ↑



Fonte: Sistema de gestão baseado em indicadores de desempenho da TRENURB

Objetivo: ↑



Fonte: Sistema de gestão baseado em indicadores de desempenho da TRENURB

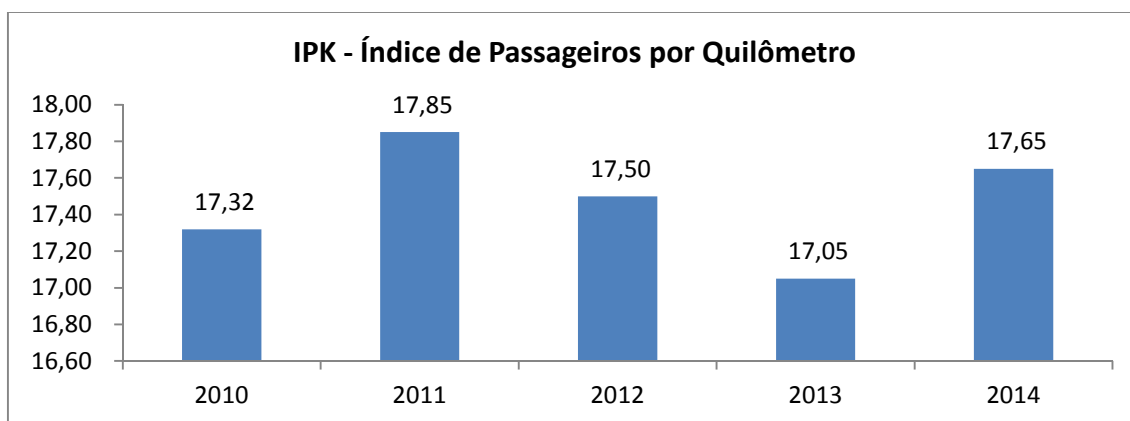
Objetivo: ↑

2.2 DESEMPENHO OPERACIONAL

Em 2014 a melhoria nos resultados quanto ao desempenho operacional são fruto das ações de gestão implementadas e aos planos de ação que garantiram a melhoria nos processos de trabalho desenvolvidos no dia a dia da empresa. Destacamos um aumento da média de usuários transportados em dias úteis de 5,1% (192.321 em 2014 contra 182.886 usuários em 2013). Cabe ressaltar melhorias importantes nos indicadores de Regularidade e Pontualidade. Em 2014 as ocorrências de atraso reduziram 4,27% em relação a 2013 e as ocorrências de viagens perdidas reduziram 29%.

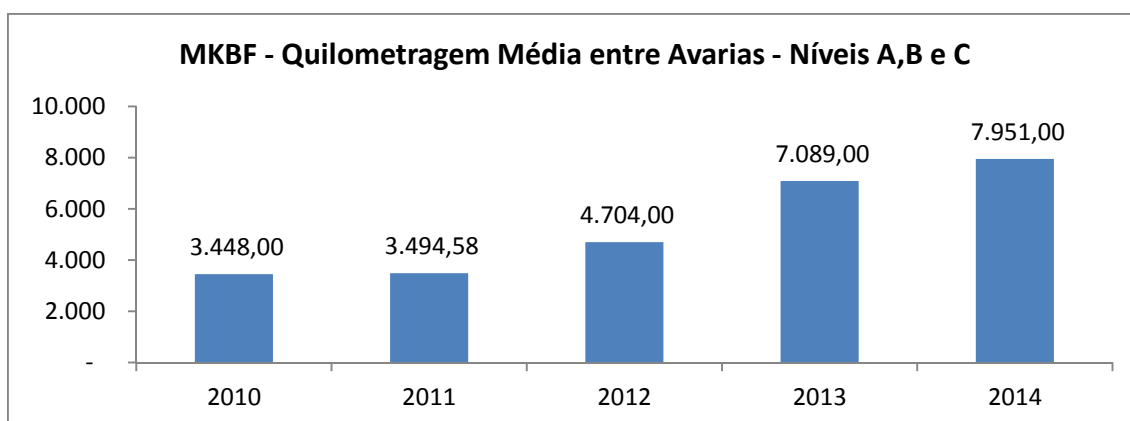
O índice de disponibilidade dos sistemas fixos também apresentou uma melhora significativa passando de 98,53% em 2013 para 99,38% em 2014. Outro importante resultado operacional alcançado foi a redução no Índice de Reclamações. Constatou-se uma redução superior a 37,8% neste índice, onde em 2013 foram registradas 1.734 reclamações e em 2014 apenas 1.077.

Na sequencia destacamos os principais indicadores operacionais.



Fonte: Sistema de gestão baseado em indicadores de desempenho da TRENURB

Objetivo: ↑

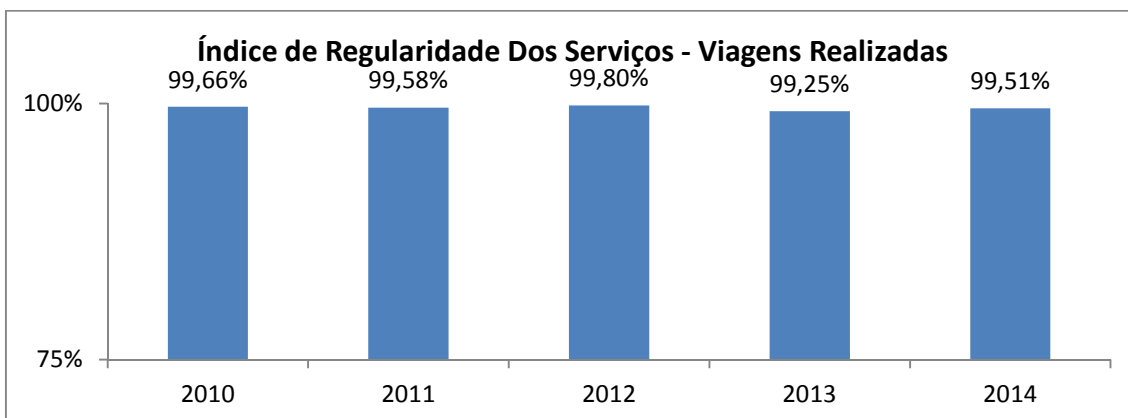


Fonte: Sistema de gestão baseado em indicadores de desempenho da TRENURB

Objetivo: ↑

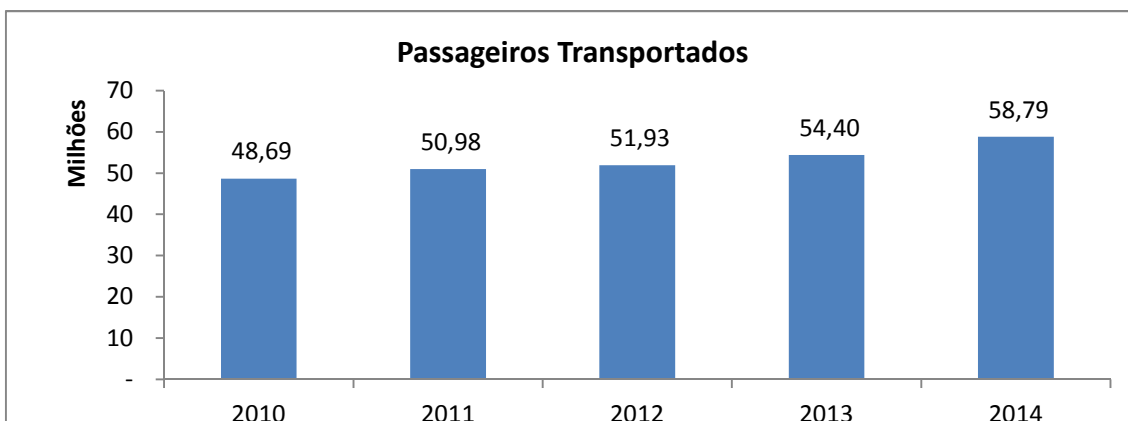
O índice MKBF, indicador padrão de performance adotado mundialmente pelo setor metroferroviário alcançou em julho de 2014 o recorde de 10.838 km percorridos entre falhas. Resultados decorrentes da potencialização nas atividades de manutenção pesada realizadas pelo Setor de Oficinas, visando um ritmo acelerado na produção de materiais

sobressalentes para as manutenções diárias e para a eliminação de demandas reprimidas dos meses antecedentes.



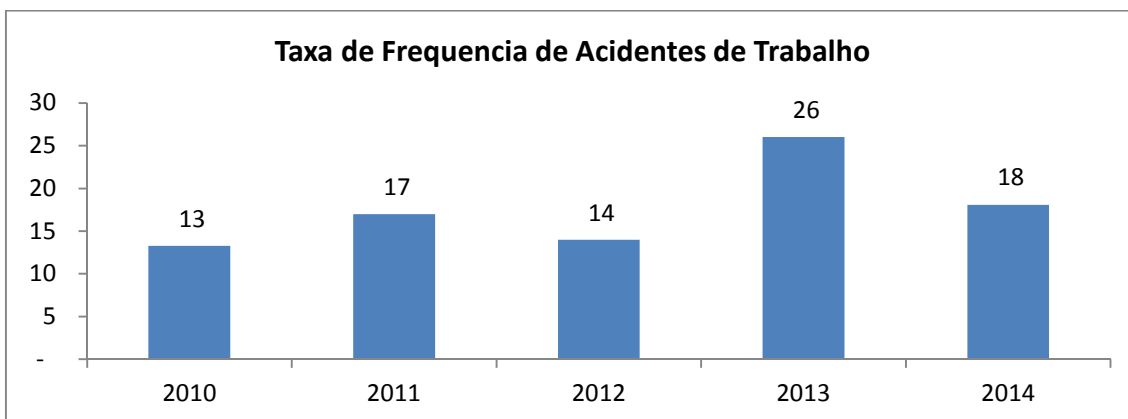
Fonte: Sistema de gestão baseado em indicadores de desempenho da TRENURB

Objetivo: ↑



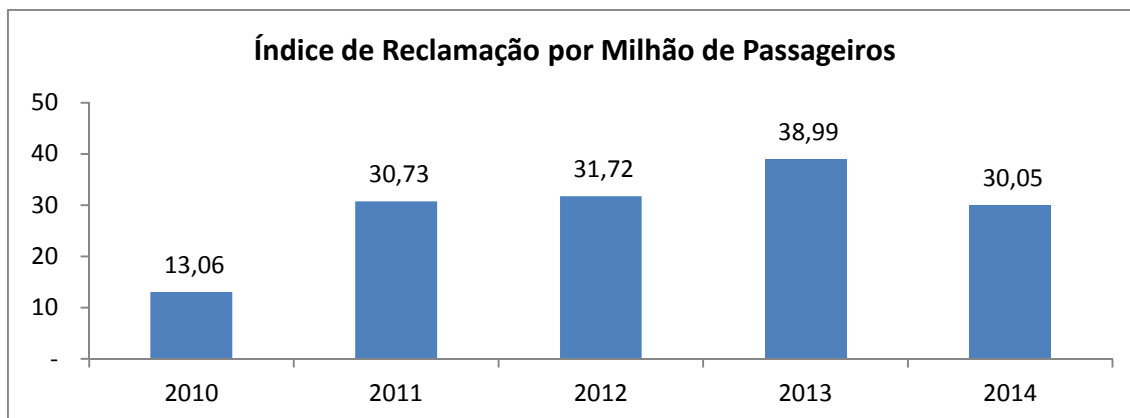
Fonte: Sistema de gestão baseado em indicadores de desempenho da TRENURB

Objetivo: ↑



Fonte: Sistema de gestão baseado em indicadores de desempenho da TRENURB

Objetivo: ↓



Fonte: Sistema de gestão baseado em indicadores de desempenho da TREN SURB

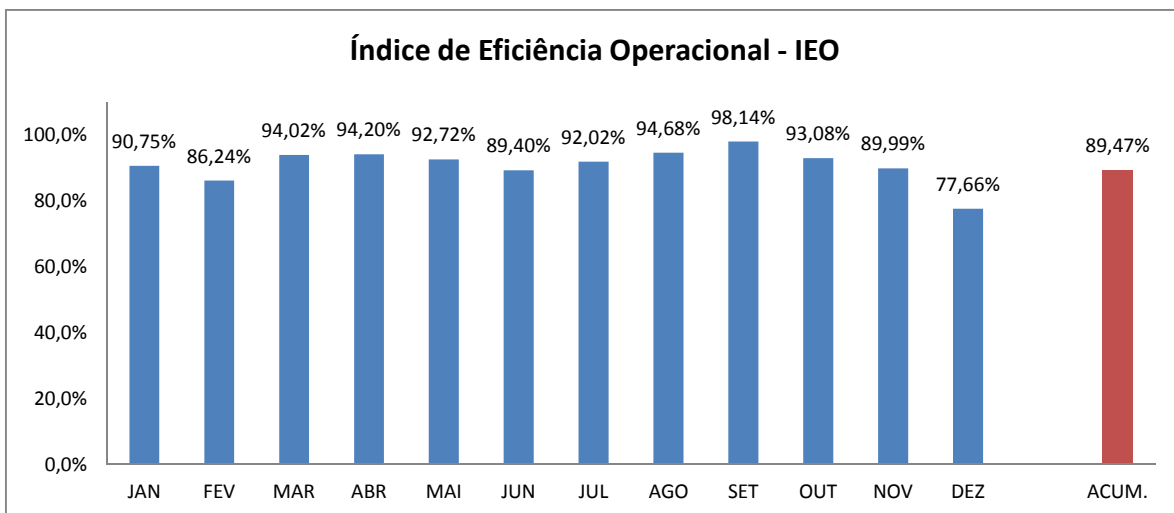
Objetivo: ↓

2.3 ÍNDICE DE EFICIÊNCIA OPERACIONAL (IEO)

Os indicadores operacionais medem a qualidade do serviço ofertado cujo foco é a satisfação do usuário, estando relacionados diretamente com o IEO. Implementado desde o final de 2012, o Índice de Eficiência Operacional consolidou-se como um sistema inédito de acompanhamento objetivo do serviço oferecido ao usuário/cliente/cidadão.

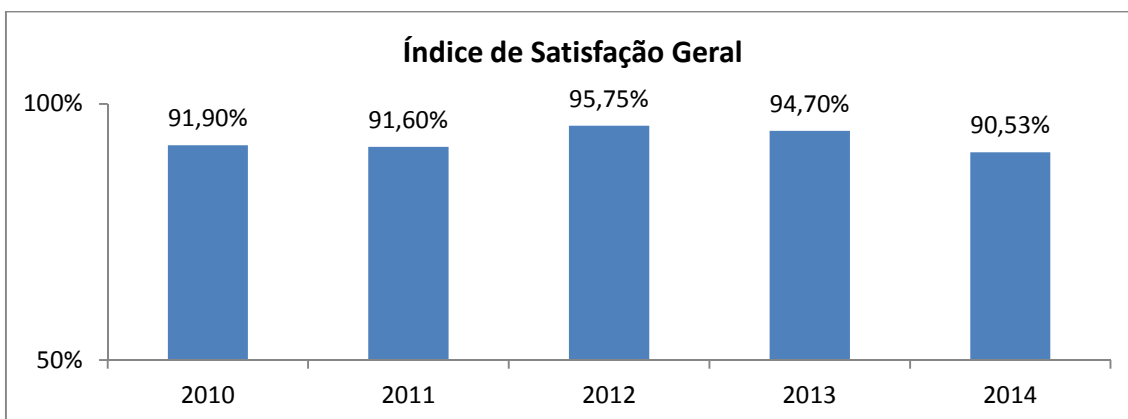
O IEO é o método de acompanhamento das atividades que medem a eficiência de forma sistêmica, aglutinadora e com a menor periodicidade possível de forma a corrigir rumos e falhas com a brevidade necessária para evitar prejudicar a expectativa dos nossos usuários/clientes/cidadãos. Baseado num sistema desenvolvido tecnicamente pela empresa, está dividido em quatro atributos (disponibilidade, regularidade, segurança e atendimento/conforto) que relacionam a performance de todos os itens operacionais e de manutenção que afetam a qualidade do serviço para o usuário, que combinados entre si compõem uma nota de avaliação interna da qualidade do serviço ofertado.

Os resultados operacionais quantificados no IEO quando comparados diretamente à pesquisa de satisfação dos usuários demonstra um elevado grau de aderência do sistema de avaliação interno com a percepção dos usuários do serviço da TREN SURB. Enquanto que na pesquisa de satisfação, na avaliação geral do serviço, os usuários atribuíram o índice de 90,53% de satisfação, o IEO apurado pela administração foi de 89,47%, conforme destaca o gráfico a seguir.



Fonte: Sistema de gestão baseado em indicadores de desempenho da TRENSURB

Objetivo: ↑



Fonte: Sistema de gestão baseado em indicadores de desempenho da TRENSURB

Objetivo: ↑

2.4 MEIO AMBIENTE

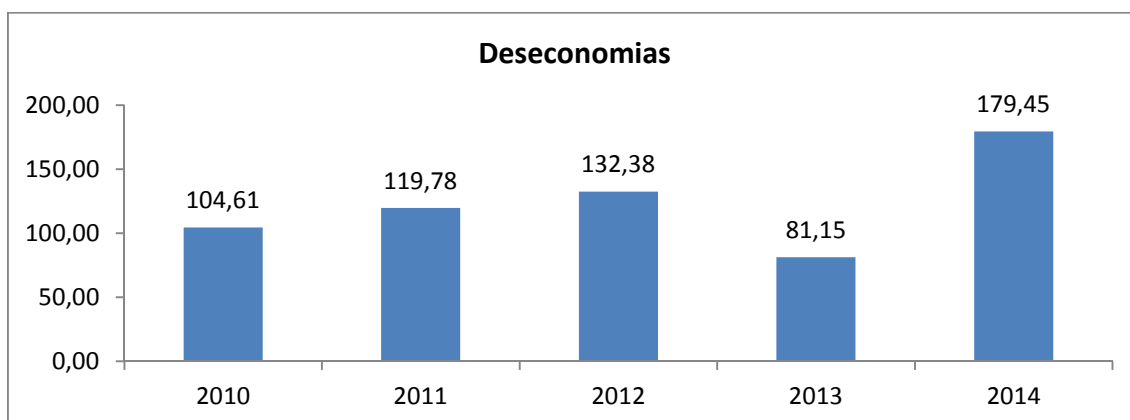
A responsabilidade socioambiental é uma das diretrizes estratégicas da empresa, conforme missão, visão e valores. O serviço prestado de transporte de pessoas através de um modal de baixo impacto ambiental e que ajuda a desafogar o tráfego rodoviário, já é por si só uma função de grande importância socioambiental – anualmente centenas de milhares de viagens de ônibus deixam de ser realizadas graças ao metrô, evitando-se a emissão de milhões de toneladas de poluentes na atmosfera.

Buscando ir mais longe ao seu compromisso com a sociedade e levar mais qualidade de vida à população, a empresa promove diversos programas e ações sociais, culturais e educativos. Em 2011 a empresa aderiu à Agenda Ambiental na Administração Pública (A3P), programa do Ministério do Meio Ambiente que visa a programar a gestão socioambiental sustentável das atividades administrativas e operacionais do governo. Na sequência destacam-se os principais projetos e práticas sustentáveis.

Prática	Descrição
Coleta seletiva	Ocorrendo desde 2007, a coleta seletiva da TRENSURB já enviou 308 toneladas de resíduos às cooperativas de reciclagem. Somente em 2014 foram mais de 15 toneladas. Além do descarte correto dos produtos dispensados na empresa, a iniciativa contribui para gerar renda às diversas famílias que trabalham com reaproveitamento de materiais recicláveis.
Descarte ecológico de lâmpadas fluorescentes	Esse processo é realizado a partir da contratação de serviços de coleta, transporte, descontaminação e reciclagem de lâmpadas usadas (inteiras e quebradas). Materiais como vidro, alumínio e mercúrio são encaminhados para locais de coleta específicos, poupando o meio ambiente. A TRENSURB através da Implantação do Projeto de Eficiência Energética em desenvolvimento, tem por objetivo reduzir os custos de operação e manutenção dos sistemas operacionais e prediais, promovendo a melhoria de desempenho por meio da utilização de energia elétrica de modo racional e eficiente.
Captação de água da chuva e reaproveitamento da água da lavagem dos trens	Em 2010 a empresa implantou um sistema que preserva os recursos hídricos com a utilização de água não potável na lavagem dos trens. A água da chuva é captada em uma área do pátio da empresa de aproximadamente 5 mil metros quadrados e depositada em um reservatório subterrâneo com capacidade para 300 mil litros. A água utilizada na lavagem dos trens também é reciclada: ela é captada e conduzida até uma estação de tratamento. Tanto a água da chuva quanto a água tratada são conduzidas por bombeamento para dois reservatórios elevados de 5 mil litros cada, de onde, por gravidade, alimentam as bombas da via de lavagem, iniciando um novo ciclo.
Plano de Logística Sustentável (PLS)	Atendendo a Instrução Normativa nº 10/2012, do Ministério do Planejamento, Orçamento e Gestão, e o Decreto nº 7.746/2012, da Presidência da República, a TRENSURB elaborou e disponibilizou na internet seu Plano de Gestão de Logística Sustentável (PLS). O PLS é uma ferramenta de planejamento que permite aos órgãos ou entidades estabelecer práticas de sustentabilidade e racionalização de gastos e processos na administração pública. A Agenda Ambiental na Administração Pública (A3P), programa do Ministério do Meio Ambiente que visa a implementar a gestão socioambiental sustentável, ao qual a empresa aderiu em 2011, é um dos referenciais para o PLS.
Ações de conscientização e apoio à cultura da sustentabilidade	No último Dia Mundial sem Carro, 22 de setembro, a empresa realizou uma intervenção urbana em uma movimentada rótula da capital. Na ocasião, foram entregues folders informativos destacando a importância do exercício físico e do uso responsável dos modais de transporte, com foco nos cuidados em relação à emissão de gases prejudiciais ao meio ambiente. A empresa investe, ainda, em uma campanha interna para a redução do consumo energético em suas dependências. Cartazes e adesivos no prédio administrativo orientam os metroviários quanto a atitudes práticas de sustentabilidade.

Cálculo das Deseconomias

Ao desenvolver seu serviço de transporte a TRENURB utiliza energia limpa e renovável contribuindo para a redução da poluição ambiental. Assim como contribui com a redução do número de acidentes, também contribui com a diminuição dos gastos de manutenção das vias públicas, custos com saúde pública e diretamente junto ao usuário, nas economias de benefício tarifário e de gratuidade. Em 2014 a TRENURB contabilizou-se uma economia total de R\$ 179,45 milhões a partir da estimativa dos custos unitários das externalidades.



Fonte: Sistema de gestão baseado em indicadores de desempenho da TRENURB

Objetivo: ↑

2.5 CONSOLIDAÇÃO DO PAPEL INSTITUCIONAL

Sempre buscando soluções sustentáveis para oferecer um serviço de transporte qualificado à população, sem agredir o meio ambiente e contribuindo para o aumento do bem-estar social, seja através de projetos de inclusão social e no mercado de trabalho, de lazer, de incentivo à cultura e de ajuda humanitária as comunidades em situação de vulnerabilidade social, a TRENURB, através do Setor de Responsabilidade Socioambiental (SERAM) fortaleceu as políticas assistenciais promovendo diversas atividades e campanhas. Os principais projetos que permitem a manutenção do papel institucional são a Campanha do Agasalho, projeto Futuro Usuário, Estação Educar e Espaço do Trabalho.

Prática	Descrição
Campanha do Agasalho	Deste o ano 1994 até 2014, a Campanha do Agasalho já arrecadou e distribuiu mais de 351 toneladas de agasalhos e calçados. A distribuição é feita para cerca de 50 entidades, como asilos, creches, programas de atendimento a crianças em situação de vulnerabilidade social, orfanatos, centros de recuperação de jovens, abrigos, associações de moradores de vilas e clubes de mães, localizadas nas seis cidades por onde passa o metrô - Porto Alegre, Canoas, Esteio, Sapucaia do Sul, São Leopoldo e Novo Hamburgo.
Futuro Usuário	O programa Futuro Usuário busca sensibilizar e orientar jovens estudantes para o uso correto do Sistema TRENURB, visando à formação dos futuros usuários do trem. Os estudantes recebem todas as informações e orientações necessárias para a realização de uma viagem segura, além de cuidados para

preservar o metrô e suas estações. O programa, que existe desde 1984, já acompanhou mais de 206.859 mil alunos. Em 2014 foram atendidas 54 escolas de 26 cidades diferentes totalizando 6859 visitantes.

As visitas são realizadas nas terças e quintas-feiras nos horários das 9h e às 14h com duração de duas horas por passeio, tendo como número máximo de visitantes 40 pessoas, podendo as escolas agendar mais de uma visita.

Estação Educar

O programa, realizado em parceria com o SENAI-RS, oferece aprendizagem profissional através do curso de Assistente Administrativo, com duração de 800 horas-aula ao longo do ano. O curso é realizado na Escola de Educação Profissional SENAI Nilo Bettanin, em Esteio. Os aprendizes têm direito a receber meio salário mínimo, vale-transporte e vale-alimentação. O curso tem duração diária de quatro horas, no turno inverso ao da escola.

Espaço do Trabalhador

Painel Espaço do Trabalhador, disponibilizado nas estações para que as empresas da região possam divulgar ofertas de emprego e estágios. O Espaço do Trabalhador foi uma demanda das empresas que solicitavam espaços para divulgação e uma forma destas em participar do Programa Fome Zero do Governo Federal que tem como objetivo atender famílias em situação de vulnerabilidade social, além de uma conquista dos usuários, que têm uma forma de visualizar ofertas de emprego.

Amigos Anônimos Samaritanos Mundiais

O AMA é uma entidade internacional, fundada em 1953, na Inglaterra, e possui 480 postos no mundo, com mais de 38 mil voluntários. O único posto em metrô está localizado na Estação Farrapos, desde 1992. O atendimento do AMA segue a abordagem centrada na pessoa atendida. É um aconselhamento não diretivo, embasado na compreensão empática do voluntário, na reflexão do conteúdo emocional da pessoa atendida. O trabalho voluntário é ofertado, gratuitamente, através do número (51) 3211-2888, durante as 24 horas de todos os dias do ano.

Biblioteca Livros sobre trilhos

Desde 15 de dezembro de 2008, Porto Alegre e Região Metropolitana têm essa opção cultural e de lazer. Pensando sempre em expandir e melhorar o serviço ao seu usuário, a TRENURB, em parceria com o Instituto Brasil Leitor, proporcionou a oportunidade da integração e da leitura aos passageiros com a inauguração da Biblioteca Livros sobre Trilhos.

O acervo da biblioteca conta com mais de 7 mil livros dos mais diversos gêneros: literatura brasileira, autoajuda, best-seller, infanto-juvenil, filosofia, religião, ciências sociais, linguística, artes e história.

O Setor de Responsabilidade Socioambiental (SERAM) coordena um conjunto de atividades, projetos e programas de cunho social e ambiental, dos quais, citamos as atividades realizadas em 2014 que envolveram a força de trabalho:

- Dia Mundial Sem Carro, através de mobilizações internas e externas.
- Visitas técnicas do Programa Futuro Usuário;
- Mobilizações da Campanha do Agasalho, onde as caixas coletoras ficam disponibilizadas em todas as estações do trem e prédio administrativo;

- Adote uma cartinha. Na época natalina o Setor de Responsabilidade Socioambiental (SERAM) elege escolas das comunidades lindeiras ao sistema TRENURB e envia um padrão de cartinha a ser preenchido pelas crianças contendo sua identificação (nome e idade) e o seu desejo de presente. Essas cartas são disponibilizadas a força de trabalho para adoção. Toda a arrecadação é entregue nas escolas com a presença do mascote Zurbinho.
- Promoção de feiras denominadas de “Quiosques Sociais”, geralmente localizadas nas estações do trem.
- Projeto Horta solidária, com o objetivo de marcar o dia mundial do Meio Ambiente, foram plantadas mudas de hortaliças por crianças de escolas convidadas e empregados, estagiários, empregados de empresas contratadas entre outros. Atualmente qualquer pessoa com vínculo empregatício na TRENURB, pode se beneficiar dos produtos da horta, sendo que para cada produto colhido é necessário deixar uma muda para reposição.

Por fim, não poderíamos deixar de mencionar que a TRENURB é Top Cidadania com a Biblioteca Livros sob Trilhos. Criada em dezembro de 2008, a biblioteca está localizada na plataforma de embarque da Estação Mercado e é fruto da parceria entre a TRENURB e o Instituto Brasil Leitor. O espaço cultural funciona de segunda a sexta-feira, das 10h às 20h e conta atualmente com um acervo de 5.951 livros.

O objetivo principal deste projeto é agregar valor ao serviço de transporte, possibilitando o acesso a leitura gratuitamente e assim tornando as viagens de trem mais prazerosas para os usuários da TRENURB.

3 PLANO DE INVESTIMENTOS

O Plano de Investimentos da TRENURB tem como base o objetivo estratégico da empresa de buscar o equilíbrio econômico financeiro, estipulando metas, ações, prioridades e orçamentos em investimentos. Os projetos de investimentos estão relacionados às seguintes metas:

a) AUMENTAR O NÚMERO DE PASSAGEIROS TRANSPORTADOS;

Com a consolidação da expansão até Novo Hamburgo, do Aeromóvel e de novos empreendimentos lindeiros, além do crescimento natural da demanda pelo aumento da vantagem tarifária, o atendimento da demanda gerada não será suficiente com a oferta disponível, sendo necessário um incremento significativo de oferta. Para esse incremento será de suma importância o investimento em frota e modernização do sistema.

b) TORNAR TODO O SISTEMA ACESSÍVEL;

A meta de tornar todo o Sistema TRENURB acessível inclui a adequação do pátio, estações e trens de acordo com as Leis nº 10.048/2000 e nº 10.098/2000, assim como o Decreto nº 5296/2004.

c) TORNAR TODO O SISTEMA MODERNIZADO;

Esta meta tem o objetivo de proporcionar à população da Região Metropolitana de Porto Alegre um sistema metroferroviário de superfície modernizado, visando à melhoria da

mobilidade urbana, da qualidade de vida e da redução do tempo e do custo dos deslocamentos. Os projetos de infraestrutura necessários para qualificação das estações para o evento Copa de Mundo 2014 estão inseridos nessa etapa de investimentos, juntamente com a modernização das estações.

d) **EXPANDIR O SISTEMA.**

Os projetos de expansão do sistema têm o objetivo de aumentar sensivelmente a capilaridade do modal metroviário troncal da Região Metropolitana de Porto Alegre (RMPA) e irão influenciar diretamente na demanda da TRENURB, como por exemplo, os novos pólos geradores de demanda, a ligação da Estação Mercado à Zona Sul e o MetroPOA.

Na sequência apresentamos os principais projetos iniciados ou concluídos em 2014 e os principais projetos para 2015 que compõem o Plano de Investimentos da TRENURB.

Expansão da Linha 1

A expansão a Novo Hamburgo figura entre os mais importantes acontecimentos na empresa, com o início da operação comercial das três últimas estações, em complemento as duas novas já em operação, as quais possuem em seu conceito diversas aplicações tecnológicas que visam obter economia, sustentabilidade e a otimização da mobilidade urbana.

A expansão envolveu a construção de mais 9,3 quilômetros de Linha 1, com cinco novas estações, alcançando-se 42,9 km de extensão de Porto Alegre a Novo Hamburgo. Todo o trecho novo é estruturado em via elevada e comporta cinco novas estações: Estação Rio dos Sinos, no município de São Leopoldo, e as Estações Santo Afonso, Industrial, Fenac e Novo Hamburgo, no Município de Novo Hamburgo.

Implantação do Sistema de Veículos sobre Trilhos Elevados – Aeromóvel

A linha com tecnologia Aeromóvel interliga a Estação Aeroporto da TRENURB ao Terminal 1 do Aeroporto Internacional Salgado Filho, funcionando no mesmo horário dos trens (diariamente das 5h às 23h20min). O projeto é totalmente desenvolvido no Brasil e usa tecnologia 100% nacional. Os veículos movidos através de propulsão pneumática permitem integração com acesso rápido e direto ao terminal aeroportuário sem custo adicional para os usuários do metrô. O trajeto de 814 metros, com duas estações de embarque e desembarque, é percorrido em 2 minutos e 50 segundos. A linha conta com dois veículos - um com capacidade para 150 passageiros, outro para 300.

Principais eventos para o Aeromóvel em 2014:

Abril - O veículo A200 (capacidade para 300 passageiros) foi colocado em operação.

Maio - Início da operação em horário pleno (diariamente das 5h às 23h20min).

Julho - Início da cobrança de tarifa.

Dezembro - Marca de 1 milhão de passageiros transportados pelo conexão metrô-aeroporto via aeromóvel, e ultrapassando 3 mil passageiros diários usando a conexão.

Sistema de bilhetagem eletrônica

A implantação da bilhetagem eletrônica tem como objetivo criar condições para desenvolver a interoperabilidade com os demais sistemas em operação na cidade de Porto Alegre e demais municípios da região metropolitana de Porto Alegre – RMPA. A bilhetagem eletrônica já está implantada em todas as estações da TRENSURB, permitindo maior controle do fluxo de passageiros e da receita, aumento da receita por eliminar distorções na comercialização e utilização de créditos de viagem e a diminuição do risco de roubos e assaltos a bilheterias.

Está implantado em todas as estações, não existindo mais venda de bilhetes “edmonson”. A partir de fevereiro de 2014, o sistema de bilhetagem eletrônica foi ampliado para os ônibus integrados em Esteio, dessa forma, as integrações de sistemas TRI e SIM estão implantadas nos municípios de Porto Alegre, Canoas e Esteio. As linhas integradas de Sapucaia do Sul estão sendo atendidas exclusivamente pelo TEU Bilhete do sistema de transportes da RMPA. Os demais municípios do eixo norte também estão utilizando o sistema TEU, integrados fisicamente à TRENSURB.

Aquisição de Frota

A nova frota, denominada de série 200, conta com 15 trens de quatro carros cada um. Os diferenciais dos novos veículos representam grandes melhorias na qualidade do transporte para os usuários, com sistema de ar condicionado automatizado, a possibilidade de passar entre os carros, oito monitores de TV por carro, sistema de comunicação multimídia, iluminação interna com LED, sistema de autodiagnóstico e, também, monitoramento de falhas.

O objetivo deste investimento é de aumentar a capacidade de transporte e de proporcionar à população da Região Metropolitana de Porto Alegre um sistema metroferroviário de superfície modernizado, visando à melhoria da mobilidade urbana, da qualidade de vida e da redução do tempo e do custo dos deslocamentos.

Quatorze trens já foram entregues e, destes, oito já estão liberados para circulação comercial com início em 26/09/2014. Os trens restantes estão em fase de testes de comissionamento, que são testes que comprovam que os equipamentos estão de acordo com as especificações técnicas. A entrega do último trem está previsto para janeiro de 2015 e até o primeiro semestre todos estarão liberados para operar comercialmente.

Modernizações da Frota

Trata-se de projetos de modernização da frota original (série 100) propiciando aos usuários condições de conforto similares aos da série 200. Contempla climatizado através de um sistema de ar para a frota de 25 trens à comunicação visual e sonora, cujo objetivo é modernizar o sistema de comunicações em atendimento a legislação de acessibilidade entre outros. A aprovação dos recursos necessários para a modernização depende de sua inclusão nos próximos PAC (Programas de Aceleração do Crescimento) do Governo Federal.

Projeto de rebaixamento do Trem em Canoas

Trata-se de uma demanda da Prefeitura e das entidades da Sociedade Civil de Canoas. Este investimento visa à realização de plano funcional e projetos executivos para a implantação de uma passagem subterrânea da linha da TRENSURB na região central do

município de Canoas, com uma extensão aproximada de 1,2 km, restabelecendo a integridade do centro histórico proporcionando permeabilidade a área central, diminuição do impacto visual e sonoro, valorização dos espaços públicos, melhoria da qualidade ambiental e satisfação da população. O projeto executivo encontra-se em fase de finalização.

Projetos agregados de transporte e negócios associados

Seguindo uma tendência do setor metroferroviário, a TRENSURB tem procurado desenvolver negócios associados ao negócio principal, que contribuam para o aumento de receitas e, ao mesmo tempo, qualifiquem o serviço oferecido aos usuários, gerando facilidades agregadas ao transporte.

Dentre as ações planejadas para ampliar os espaços comerciais ofertados e potencializar o uso dos espaços de mídia foram realizados três processos licitatórios, sendo o primeiro referente ao direito de nomenclatura das estações (Naming Rights), o segundo, de equipamentos de mídia externa (front light e outdoors) que obteve êxito em oito lotes e, o terceiro, referente a lojas comerciais, onde foram arrendados dez espaços distribuídos entre as estações Mercado, Industrial e Novo Hamburgo. O portfólio de produtos compreende a exploração de espaços comerciais e publicitários nas estações, trens e nos entornos do sistema, através de lojas, quiosques, estacionamentos, equipamentos de autoatendimento bancário, painéis do tipo front light e envelopamento externo de Trens, entre outros.

Além dos produtos habituais, a empresa tem buscado desenvolver alternativas de negócio, por meio de projetos que estão em desenvolvimento, entre os quais se destacam: a concessão de uso de áreas destinadas à implantação de um complexo composto de serviços e comércio com vistas a integrar os diversos meios de transporte que compõem o nó logístico junto à estação da TRENSURB na cidade de Novo Hamburgo; e a concessão da TV TRENSURB, em fase de implantação, com 405 monitores instalados nas estações e trens para a divulgação de conteúdos institucionais, notícias e entretenimento, ancorado pela exploração de mídia digital out of home.

Serviço de consultoria especializado em mobilidade urbana

Em 2014, no dia 7 de julho, foi assinado um contrato pioneiro para a TRENSURB, a qual prestará serviço de consultoria especializada em mobilidade urbana para o desenvolvimento e racionalização do sistema de metrô de Salvador, na Bahia. Firmado junto à Secretaria de Desenvolvimento Urbano do Estado da Bahia (SEDUR), responsável pelo sistema, o contrato compreende a análise dos processos já implantados de edificações, obras de arte, via permanente, sistemas de energia e controle operacional.

4 BALANÇO SOCIOAMBIENTAL CONSOLIDADO

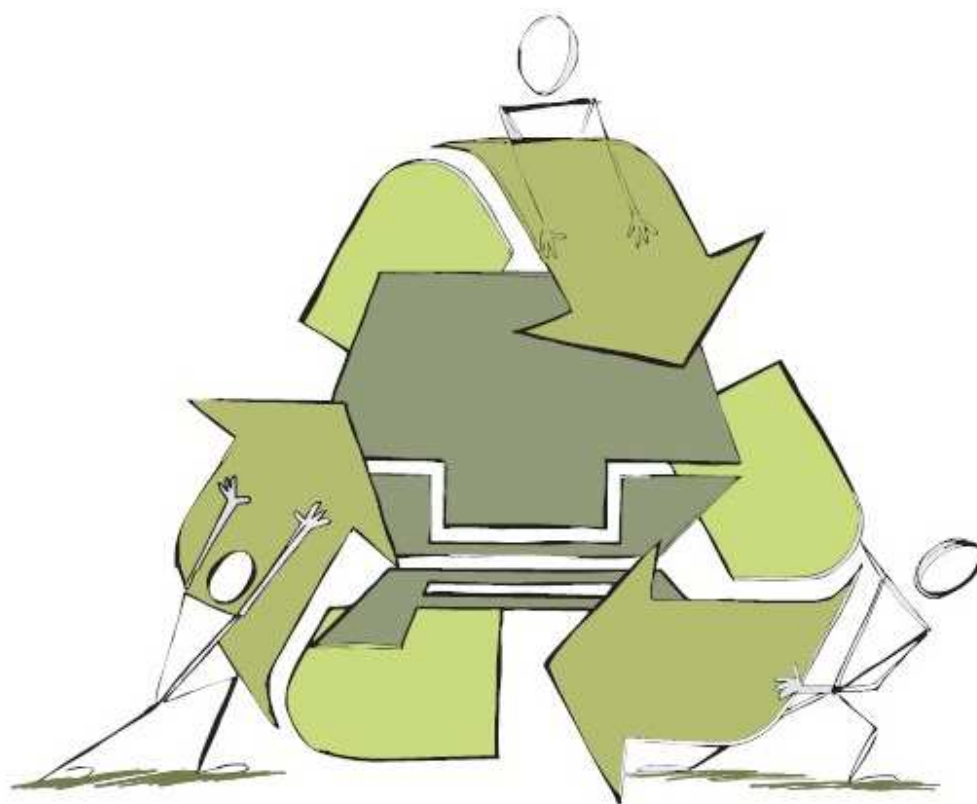
1.	ORIGEM DOS RECURSOS	2013	2014
1.1	Receitas Totais	226.092.186	250.167.669
1.1.1	Recursos Governamentais (Subvenções)	134.070.976	148.256.739
1.1.2	Doações de Pessoas Jurídicas	0	0
1.1.3	Doações de Pessoas Físicas	0	0
1.1.4	Contribuições	0	0
1.1.5	Patrocínios	0	0
1.1.6	Cooperação Internacional	0	0
1.1.7	Prestação de Serviços e/ou Venda de Produtos	88.101.603	94.285.882
1.1.8	Outras Receitas	3.919.607	7.625.048
2.	APLICAÇÃO DOS RECURSOS	2013	2014
2.1	Despesas Totais	403.938.915	368.243.673
2.1.1	Projetos, Programas e Ações Sociais	44.616.858	48.638.273
2.1.2	Pessoal (salário + benefícios + encargos)	116.193.319	126.496.031
2.1.3	Despesas operacionais (exceto pessoal)	57.756.276	75.428.843
2.1.4	Despesas com impostos e taxas	4.335.229	3.979.138
2.1.5	Despesas Financeiras	35.430.445	29.841.114
2.1.6	Outras Despesas	34.930.372	(17.652.382)
2.1.7	Investimento em bens de capital	110.676.416	101.512.656
3.	INDICADORES SOCIAIS INTERNOS	2013	2014
3.1	Ações e Benefícios para os Funcionários	14.884.344	18.194.296
3.1.1	Alimentação	7.362.373	9.266.509
3.1.2	Educação (Pós-Graduação)	0	0
3.1.3	Capacitação e Desenvolvimento Profissional	140.257	433.872
3.1.4	Creche ou Auxílio Creche	423.896	490.748
3.1.5	Saúde (Convenios:Unimed ,SESI) e Academia	4.394.535	5.326.849
3.1.6	Segurança e Higiene do Trabalho (Consumo de EPIs)	403.829	363.665

3.1.7	Transporte (Vale Transporte)	219.614	203.908
3.1.8	Bolsas/Estágios	1.044.296	999.009
3.1.9	Outros Benefícios-BBPREV	895.544	1.109.736
4.	INDICADORES SOCIAIS EXTERNOS	2013	2014
4.1	Ações e Benefícios para a Sociedade	44.616.858	48.638.273
4.1.1	Segurança Alimentar/Combate a Fome* (Painel do Trabalhador)	206.100	221.650
4.1.2	Educação Popular (Estação Educar)	374.762	338.178
4.1.3	Saúde (Ambulância nas estações)	312.627	344.890
4.1.4	Cultura e Lazer - (Artes nos Trilhos (Música e Dança), Galeria Mário Quintana(Exposições),Biblioteca (leitura sobre trilhos).	38.757	37.021
4.1.5	Geração de Emprego e Renda (Quiosques Sociais + Serviços de terceiros).	43.684.613	47.696.534
5.	EMPREGADOS	2013	2014
5.1.	Admissões no período	103	121
5.2	Demissões no período	71	87
5.3	Total de Funcionários no final do exercício	1.133	1.120*
5.3.1	Total de funcionários até 30 anos	186	204
5.3.2	Total de funcionários de 31 até 40 anos	185	245
5.3.3	Total de funcionários de 41 até 50 anos	203	165
5.3.4	Total de funcionários de 51 até 60 anos	494	448
5.3.5	Total de funcionários acima de 60 anos	65	58
5.4	Portadores de necessidades especiais	3	3
5.5	Aposentados	125	62
5.6	Estagiários	108	109
5.7	Acidentes do Trabalho	63	52
5.8	Qualificação do Corpo Funcional	2013	2014
5.8.1	Pós-graduados	32	31
5.8.2	Graduados	213	216
5.8.3	Graduandos	197	183
5.8.4	Ensino médio completo	526	575

5.8.5	Ensino fundamental	94	64
5.8.6	Ensino fundamental incompleto	71	51
	Não-alfabetizados	0	0
6.	AÇÕES AMBIENTAIS	2013	2014
6.1	Investimentos em Meio Ambiente/Desenvolvimento Sustentável-Deseconomias em milhões de Reais	81	179
6.2	Multas e Indenizações pagas por infração à Legislação Ambiental	0,00	0,00
6.3	Descrever quantidade e tipo de infração à legislação ambiental	0,00	0,00
FONTES DOS DADOS	Empresa de Trens Urbanos de Porto Alegre S/A – TRENSURB		

* A metodologia de quantificação do total de empregados foi alterada pela Portaria número 20 de 16 de Setembro de 2014, conforme segue abaixo:

"Art. 3º Para fins de controle do limite do quantitativo de Pessoal próprio da TRENSURB, ficam contabilizados, à exceção dos empregados aposentados por invalidez, os empregados efetivos ingressantes por intermédio de concursos públicos, os empregados que possuem cargos, empregos ou funções comissionadas, os empregados que estão cedidos a outros órgãos, os empregados requisitados de outros órgãos e os empregados que estão afastados por doença, por acidente de trabalho ou por qualquer outra razão."



**A MUDANÇA
COMEÇA EM NÓS**



TRENSURB
RESPONSABILIDADE SOCIOAMBIENTAL